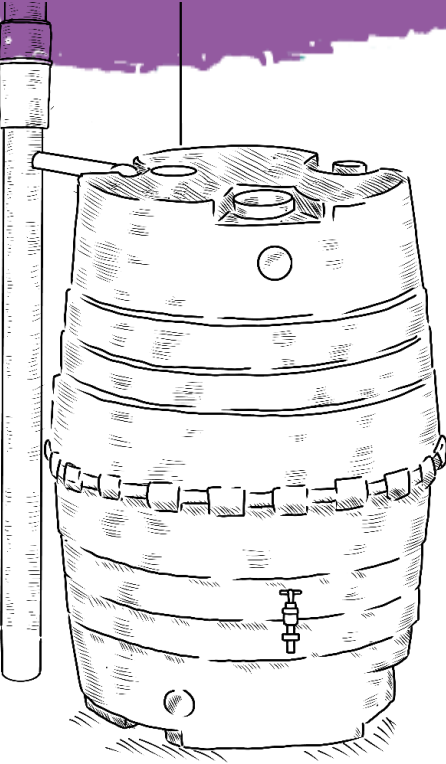


NOTICE D'INSTALLATION DE VOTRE ÉQUIPEMENT



TOP TANK 1300 L

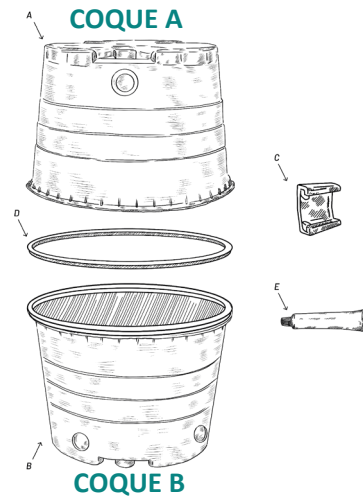
Réceptacle d'eau de pluie de fabrication 100% française, 100% recyclé et recyclable, opaque, traitée anti-U.V.

Volume utile : 1000 à 1100 L

Dimensions : H156 cm × ø 118 cm

Poids vide : 30 kg- Poids plein : 1 350 kg

Garantie fournisseur : 5 ans



COMPOSITION DU KIT

- 2 coques strictement identiques ;
- Son robinet laiton (avec joint d'étanchéité et écrou de vissage sécuritaire), à installer sur un emplacement pré-percé ;
- Set d'étanchéité de la cuve (≥ 20 clips de serrage avec marquage fléché, graisse et joint d'étanchéité) ;
- Set du collecteur filtrant,
- Autocollant signalétique « Eau non potable »

SET DU COLLECTEUR FILTRANT

Dispositif de raccordement de la cuve à la gouttière, équipé d'un filtre de rétention des impuretés (ex : feuilles, brindilles, insectes, mousses issus de la toiture), d'un système de « trop-plein » automatique anti-débordement de la cuve lors de la collecte, deux positions « été » (ouvert) et « Hiver » (fermé).

Idéal pour toiture à partir de 50 m².

Pour raccordement à gouttières diam 70- 80- 100 mm.

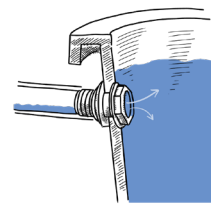
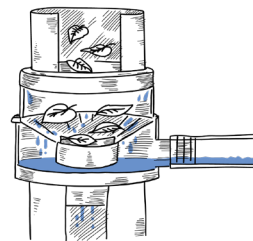
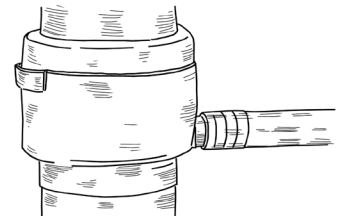
Distance minimum entre la gouttière et le mur : 16 mm.

Dimensions : H11,5 cm- Diamètre 13 cm- Poids : 27 g.

Garantie fournisseur : 2 ans.

Élément fourni avec le collecteur :

- Tuyau polyéthylène 25cm
- Embout de raccordement à la cuve



NOS CONSEILS POUR GARANTIR LA LONGÉVITÉ DE VOTRE CUVE

- ⚠ Ne pas **empiler plusieurs cuves**,
- ⚠ **Éviter l'exposition** de la cuve et les éléments du kit aux **rayons directs du soleil**
- ⚠ **Vidanger entièrement** (fermeture du collecteur, ouverture du robinet) :
 - o **1 fois par an**,
 - o **En période de gel**,
- ⚠ **Toujours utiliser un collecteur** pour raccorder la descente de gouttière au réservoir,
- ⚠ Votre cuve est prévue pour une **utilisation aérienne**. Ne pas enterrer, partiellement ou entièrement la cuve et ses éléments.

Tout manquement à ces règles est susceptible d'annuler la garantie.

de Vezouze

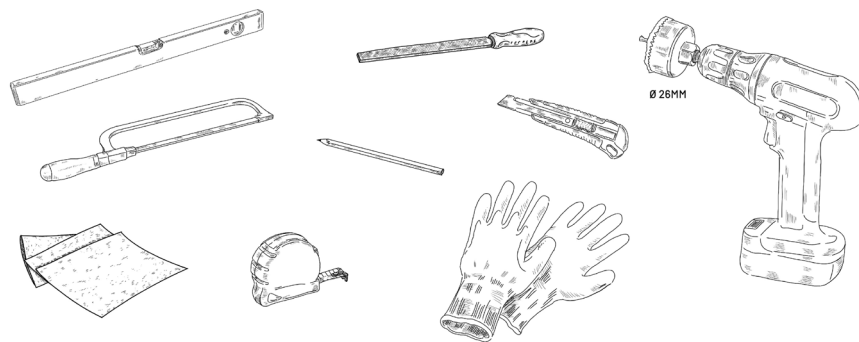


en Piémont

1

Les outils nécessaires :

- Niveau
- Scie à main
- Papier abrasif ou lime
- Mètre et crayon gras
- Cutter
- Gants de protection
- Perceuse
- Scie cloche de diamètre 26 mm
- Eau savonneuse
- Maillet ou marteau
- Cale en bois
- Ruban PTFE/Teflon



L'installation nécessite, à certaines étapes, **l'assistance d'une seconde personne** pour faciliter la manutention de précision. Il est possible d'ajouter des équipements complémentaires (jumelage, pompe, tuyau jauge...) (non fourni par la CCVP) à votre cuve. Ces ajouts doivent être décidés en amont de l'installation de votre kit. En effet, il est recommandé de **ne pas démonter la cuve une fois installée**, afin de garantir de son étanchéité.

2

Déterminer l'emplacement idéal :

- Sur une surface plane, horizontale, idéalement sur plateforme en béton ou sur un sol compact, parfaitement plat, dépourvus d'éléments pointus.
- À l'abri des rayons du soleil, ou a minima sur emplacement relativement ombragée.

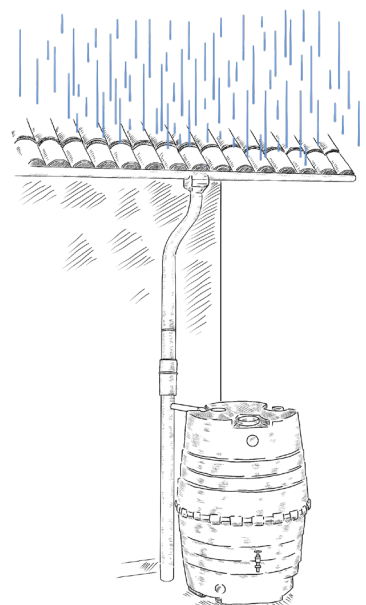
L'eau tiède favorise le développement bactérien.

- À proximité d'une descente de gouttière de diamètre compris entre 70 et 100 mm.

N.B. : Poids plein = 1350 kg.

Dans le cas d'une installation dans une pièce fermée, un écoulement au sol doit être prévu.

Astuce : Si l'utilisation d'un arrosoir est envisagée pour soutirer l'eau collectée, déterminer au préalable l'emplacement dudit arrosoir pour faciliter votre usage futur.



3

Installer le robinet :

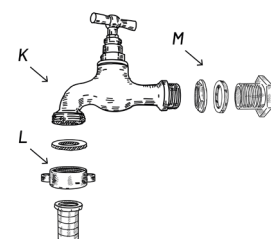
L'emplacement est libre et sera déterminé selon le mode de soutirage souhaité :

- **Avec un arrosoir** : en fonction de la hauteur de l'arrosoir posé au sol.
- **Avec un tuyau d'arrosage** : à environ 10 à 15 cm à partir du fonds de la cuve, pour optimiser le soutirage de l'eau collectée.

Percer la coque B à l'endroit préalablement déterminé avec une scie cloche de diamètre 26 mm. Poncer délicatement les rebords découpés à l'aide d'un papier abrasif.

Attention ! Tout autre moyen de perçage risquerait d'endommager irrémédiablement la cuve. Aucune colle ou mastic de pourrait réparer la fissure qui découlerait d'une mauvaise manipulation. Poncer délicatement les rebords découpés à l'aide d'un papier abrasif.

Dévisser la tête de robinet (K) de son embout de raccord, joint, et contre écrou (M). Insérer le joint sur le filetage de l'embout de raccord, et placer cet ensemble à l'intérieur de la coque B de la cuve. Visser fermement mais délicatement le contre-écrou (bague crantée en laiton) sur cet ensemble, à l'extérieur de la coque B de la cuve. Visser la tête de robinet (K) sur l'ensemble (M) après étanchéification via le Ruban PTFE/Teflon (enrubanner le filetage de M avant de visser la tête de robinet (K).



2

4

Déterminer l'emplacement du Collecteur sur votre descente de gouttière :

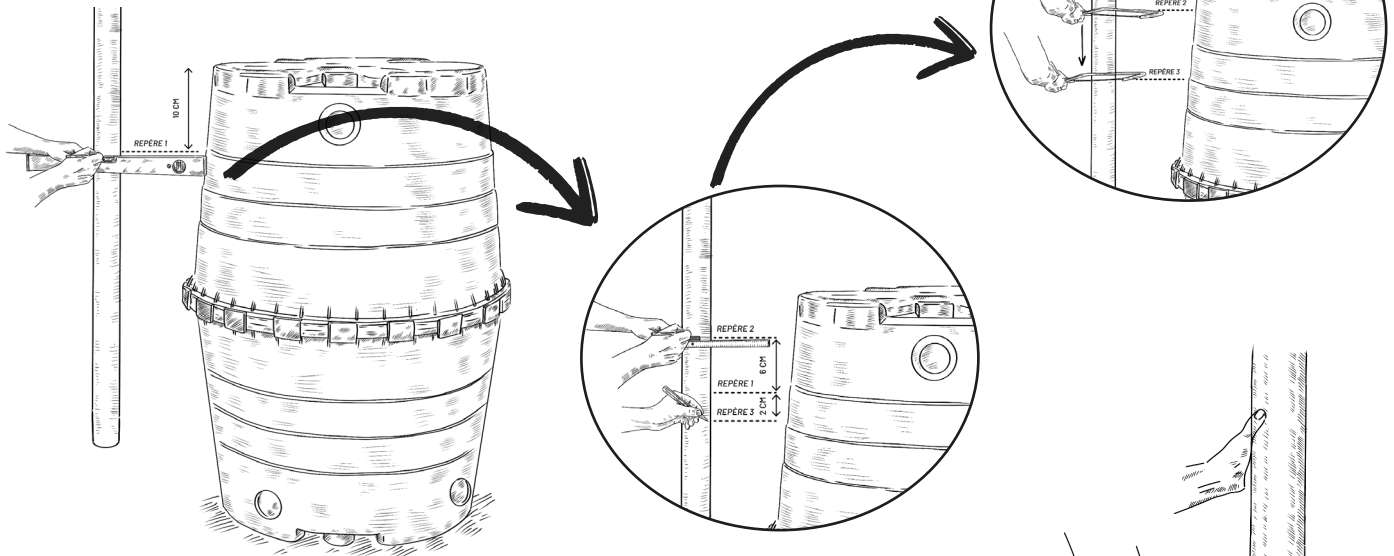
Attention ! La distance optimale entre la gouttière et la cuve doit être de 25 cm. Si possible, détacher la partie basse de la descente de gouttière du mur durant l'installation pour faciliter les travaux d'installation.

Assembler les coques pour visualiser la hauteur totale de la cuve une fois assemblée pour cette étape.

Sur la descente de gouttière, à l'aide du crayon gris :

- Marquer un repère n°1, à 10 cm du bord haut de la Cuve assemblée A+B.
- Marquer un repère n°2, 6 cm plus haut que le repère n°1.
- Marquer un repère n°3, 2 cm plus bas que le repère n°1.

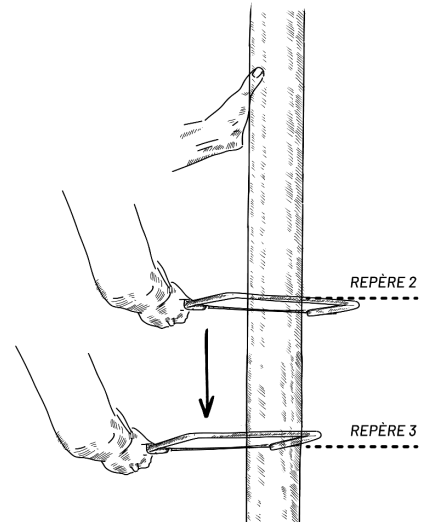
Astuce : Déterminer au préalable l'emplacement dudit collecteur pour faciliter le nettoyage régulier de la grille filtrante amovible !



5

Découper la descente :

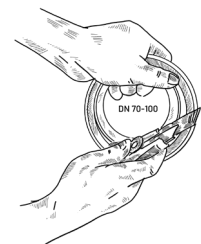
- Découper la descente de gouttière à l'aide de votre scie, au repère n°2 et au repère n°3 uniquement, pour en retirer une section correspondant à la hauteur du Collecteur.
 - Si besoin, poncer délicatement les rebords à l'aide du papier abrasif ou de la lime.
- Vous pouvez jeter la section de gouttière ainsi découpée.



6

Adapter le Collecteur au diamètre de votre descente de gouttière :

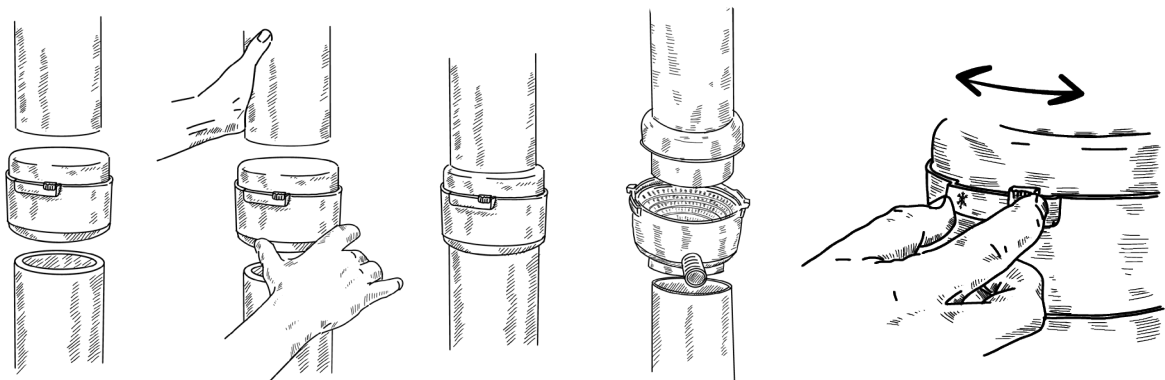
A l'aide d'un cutter, adapter le diamètre du Collecteur à celui de votre descente de gouttière, en coupant adéquatement la partie souple intérieure.



7

Insérer le Collecteur sur la descente de gouttière :

Insérer le collecteur, en prenant soin d'appliquer la position été (soleil) ou hiver (flocon) souhaitée.

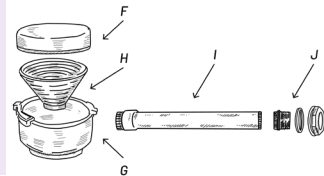
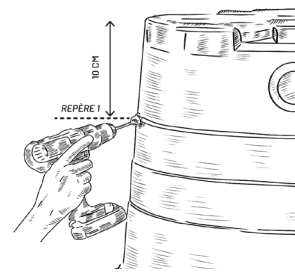


8

Jumeler le Collecteur à la Cuve :

- A l'aide de la scie cloche de diamètre 26mm, percer la coque A de la cuve, à 10 cm du bord haut, puis limer les arrêtes du trou réalisé, avec la lime ou le papier abrasif.
- Insérer l'embout de raccordement (J sans le contre écrou), ajouter le joint antifuite blanc, et insérer cet ensemble dans la coque A, dans le trou réalisé à l'étape précédente.
- De l'autre côté de la paroi, dans la coque A de la cuve, vissez le contre écrou (bague crantée noire) sur la partie filetée de l'embout de raccordement (J).

Attention ! Le tuyau de raccordement doit être positionné à l'horizontale, légèrement incliné vers la Cuve.



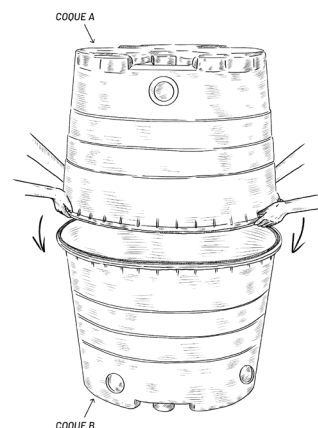
9

Installer la Cuve :

Apporter de la graisse dans la rainure interne de chaque coque, ainsi qu'aux extrémités (coté large) de chaque clip de serrage (C) afin de faciliter leur pose. Insérer le joint (D) dans la rainure de la coque B en le pressant fortement afin qu'il repose sur le fond de la rainure. Vérifier que le joint est uniformément posé et enfoncé pour que l'étanchéité soit parfaite. Appliquer de la graisse sur toute la surface du joint installé.

A l'aide d'une deuxième personne, poser la coque A sur la coque B de façon à ce que les flèches d'alignement des deux coques soient l'une en face de l'autre.

Attention ! Pour garantir l'étanchéité de la cuve, le joint ne doit pas être écrasé.



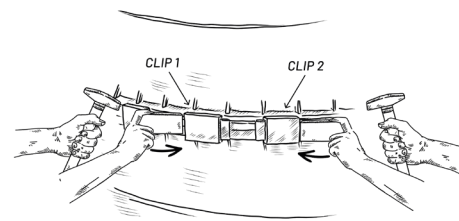
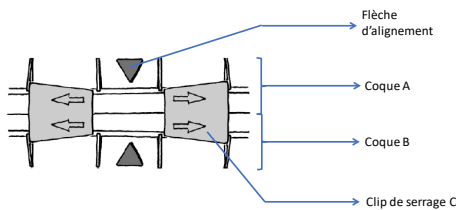
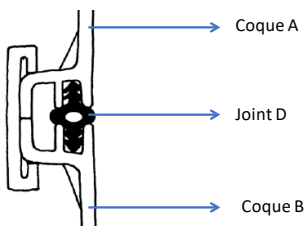
L'installation des clips de serrage se fait successivement et de façon diamétralement opposée sur la jonction des deux coques (et non à la suite). À l'aide d'une personne qui maintient la jonction des deux coques, l'autre personne insère un 1^{er} clip de serrage jusqu'au fond dans son emplacement. Un maillet et un morceau de bois peuvent être utilisés si besoin.

Attention ! Ne jamais taper directement sur le clip au risque de l'endommager et de remettre en cause l'étanchéité de la cuve.

Poser un second clip en procédant de la même façon à l'emplacement diamétralement opposé sur la cuve.

Enfin, installer votre cuve à l'emplacement prévu et raccordez les éléments manquants (tête de robinet, tuyau raccord collecteur-cuve...). Vérifier que le collecteur est bien en position été.

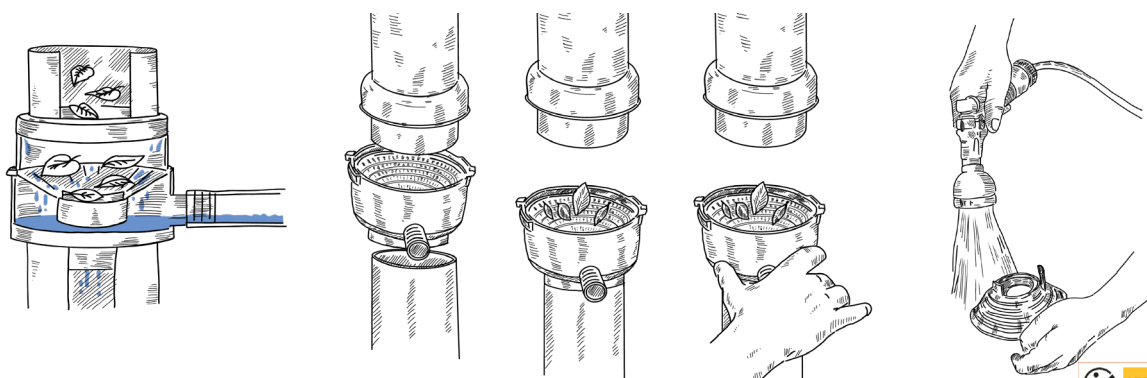
Le tour est joué, vos équipements sont fonctionnels !



10

Nettoyer le filtre du collecteur :

Des débris peuvent s'accumuler dans votre collecteur. En position hiver, soulever le couvercle du collecteur et retirer la grille filtrante, pour en retirer tous les débris filtrés. Effectuez ce nettoyage régulièrement.



4